

## DISTINGUETE SEMPRE BENE QUESTI DIVERSI TIPI DI ATTORI:

- 1) **L'ENTE E' LA PERSONA GIURIDICA CHE HA LA COMPETENZA DI FORNIRE PRESTAZIONI** (ad esempio il Comune ha la competenza di assistere i poveri, o di organizzare gli asili nido. L'Azienda Sanitaria ha la competenza di affrontare i problemi di salute). L'ENTE NEL SUO INSIEME INCLUDE :
  - **GLI ORGANI DI GOVERNO**: gli organismi responsabili delle decisioni più rilevanti (ad esempio votare il Bilancio annuale), che negli Enti Locali sono elettivi. Ad esempio nel Comune sono organi di governo il Consiglio Comunale, la Giunta Comunale, il Sindaco. Anche gli Enti privati hanno "organi di governo" (ad esempio un Consiglio di Amministrazione ed un Presidente)
  - **I SERVIZI E L'APPARATO AMMINISTRATIVO PER GESTIRLI** (Dirigenti, funzionari, etc). Operano in base alle scelte degli organi di governo
- 2) **I SINGOLI SERVIZI, CHE SONO LE UNITA' ORGANIZZATIVE CHE GESTISCONO GLI INTERVENTI** . Ad esempio nel Comune: i servizi socio assistenziali, la polizia municipale, gli asili nido. Nelle Aziende Sanitarie: gli ospedali, i servizi di salute mentale, per le tossicodipendenze, etc.

Poiché nel welfare pubblico locale i servizi più diffusi e consistenti sono quelli sanitari e socio assistenziali, è utile descrivere chi li governa e quali servizi / interventi gestiscono

Nelle pagine seguenti si presenta perciò schema sintetico:

- a) Degli Enti che gestiscono i servizi pubblici locali, ossia delle Amministrazioni, e dei loro organi di governo (gli organismi istituzionali dell'ente che assumono le decisioni)
- b) Dei servizi sanitari, sociosanitari e socio assistenziali che da tali Enti dipendono

A lezione spiegheremo le diverse componenti e le loro relazioni, illustrando anche gli interventi (le prestazioni) che i diversi servizi erogano

## UNA NOTA SU CHI GOVERNA I SERVIZI SOCIOASSISTENZIALI, E SUL LORO TERRITORIO

LA NORMATIVA ASSEGNA LE FUNZIONI AI COMUNI. MA NON E' POSSIBILE CONFIDARE CHE OGNI SINGOLO COMUNE SIA DA SOLO IN GRADO DI GESTIRE TUTTI I SERVIZI, PERCHE' IN ITALIA I COMUNI SONO MOLTISSIMI, ANCHE DI PICCOLE DIMENSIONI.

AD ESEMPIO IN PIEMONTE SONO 1207.

TRA I SERVIZI SOCIALI DA ATTIVARE CE NE SONO MOLTI CHE DEVONO SERVIRE UN AMBITO MINIMO DI POPOLAZIONE. AD ESEMPIO NON HA SENSO CHE OGNI SINGOLO COMUNE ALLESTISCA UNA COMUNITA' ALLOGGIO PER OSPITARE MINORI IN STATO DI ABBANDONO.

PERCIO' IN GENERE LE REGIONI PREVEDONO CHE LA GESTIONE DEI SERVIZI SOCIOASSISTENZIALI NON SIA AFFIDATA AI SINGOLI COMUNI, MA A LORO **ORGANISMI ASSOCIATIVI, AI QUALI I COMUNI DELEGANO L'ESERCIZIO DELLE LORO FUNZIONI.** QUESTI ORGANISMI HANNO:

- UN **TERRITORIO**, DI NORMA DEFINITO CON CRITERI REGIONALI, di CIRCA 50-100 MILA ABITANTI. ALLO SCOPO DI CREARE UNA RETE DI SERVIZI PER UNA POPOLAZIONE ADEGUATA (non troppo pochi, e non troppi) E CREARE SERVIZI CHE CONSENTANO ECONOMIE DI SCALA
- **DENOMINAZIONI E FORMA GIURIDICA DIVERSA**, IN BASE ALLE SCELTE REGIONALI: IN PIEMONTE "Consorti di Comuni" O "Unioni di Comuni"; ALTROVE "Ambiti" OPPURE "Aziende Speciali"
- VI SONO COMUNI ABBASTANZA GRANDI DA SERVIRE DA SOLI UNA POPOLAZIONE ADEGUATA. IN TALI CASI I SERVIZI SOCIALI SONO **GESTITI DAL COMUNE SINGOLO**. AD ESEMPIO IN PIEMONTE Torino, Novara, etc

NEL SISTEMA SANITARIO IL PROBLEMA DI UN ORGANO DI GOVERNO / GESTIONE CHE SERVA UNA POPOLAZIONE IDONEA E' AFFRONTATO DALLE NORME CON LE QUALI **OGNI REGIONE HA DEFINITO I TERRITORI DELLE AZIENDE SANITARIE LOCALI**, CHE SICURAMENTE INCLUDONO MOLTI COMUNI.

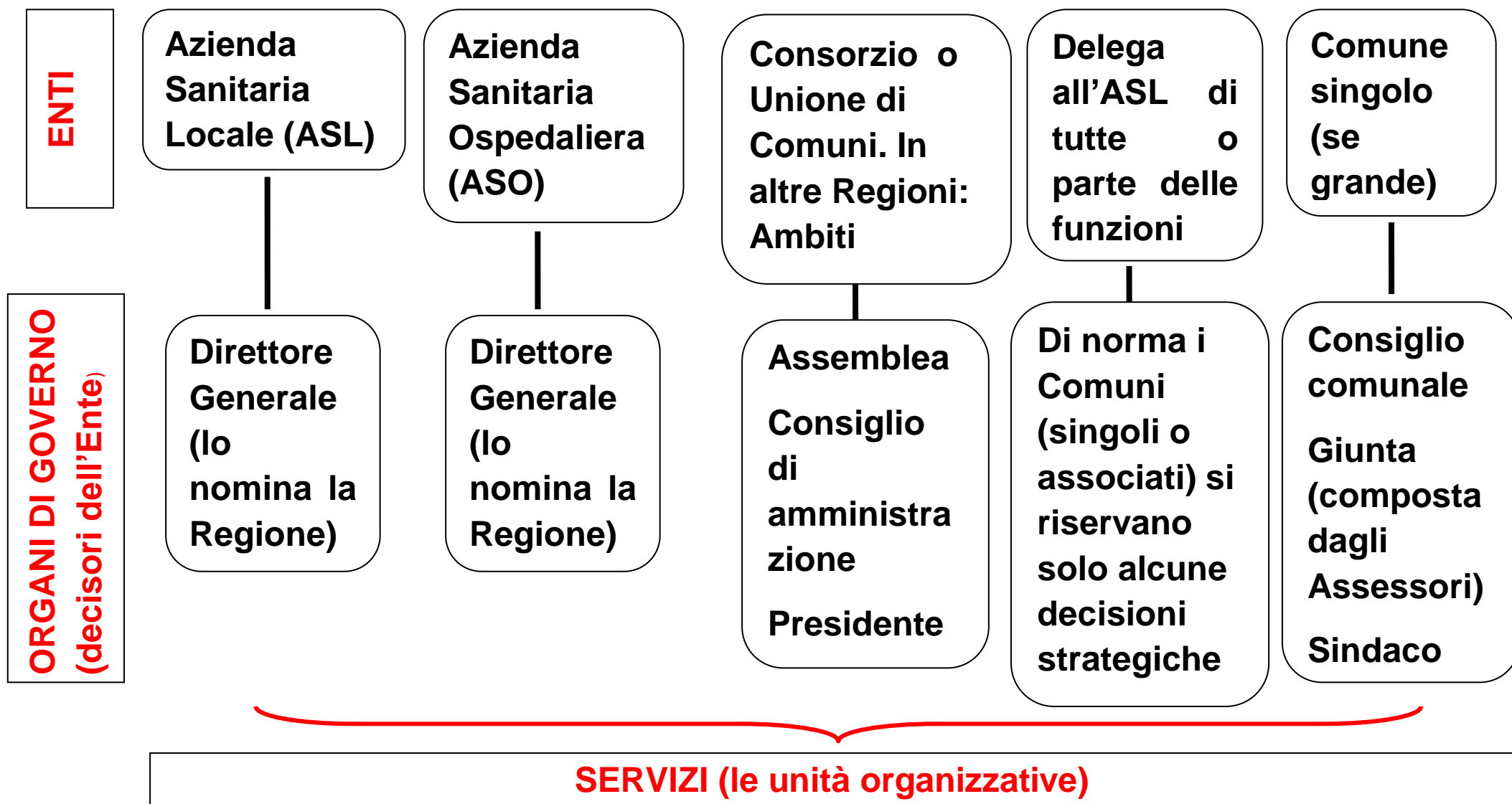
IN PIEMONTE LE AZIENDE SANITARIE LOCALI SONO ATTUALMENTE PIU' GRANDI DEGLI ENTI GESTORI DEI SERVIZI SOCIALI (Consorti o Unioni di Comuni), TRANNE CHE A TORINO , DOVE ENTRO LO STESSO COMUNE OPERANO 2 AZIENDE SANITARIE

# ASSETTO DEGLI ORGANI DI GOVERNO DI AZIENDE SANITARIE ED ENTI GESTORI DEI SERVIZI SOCIALI

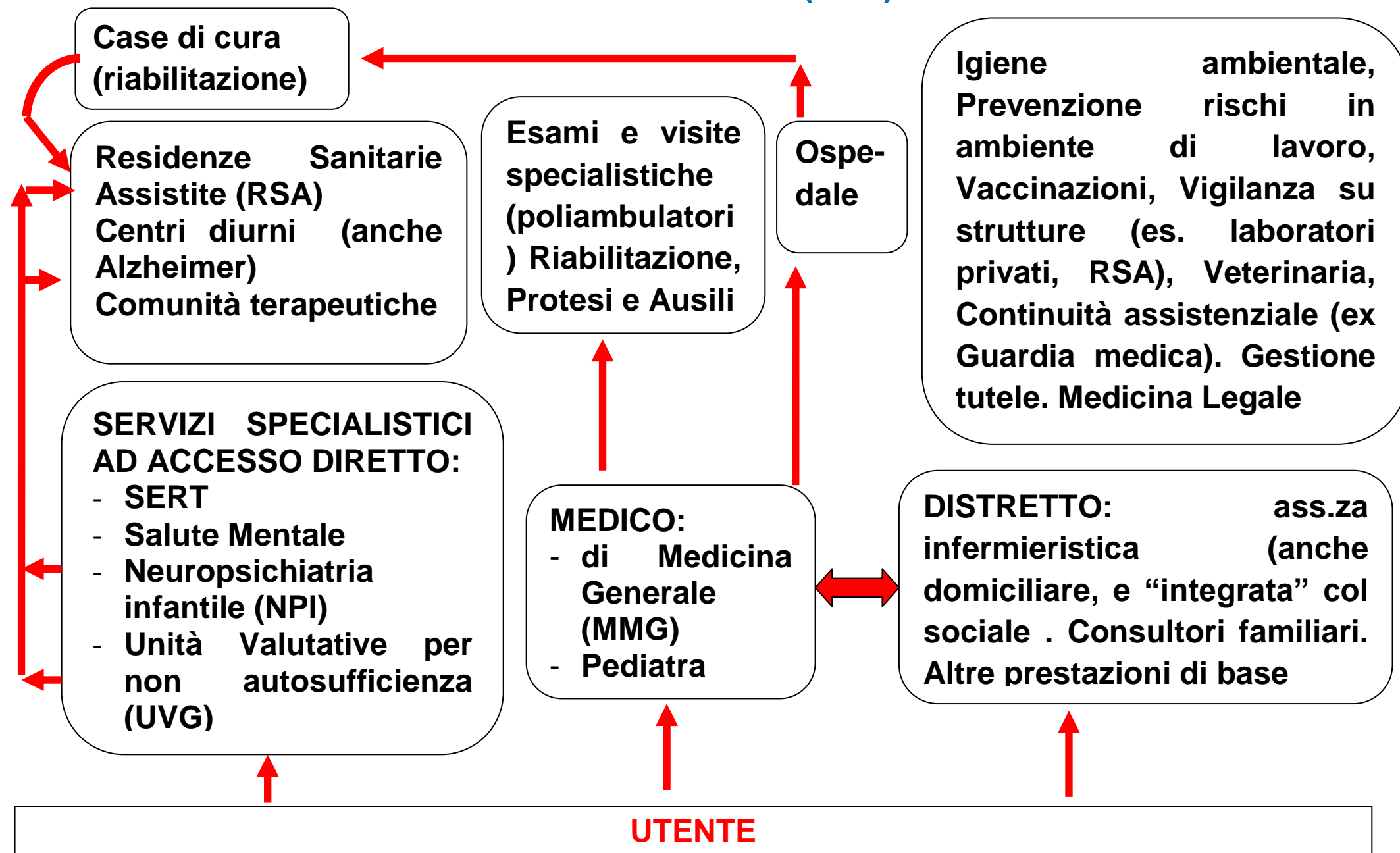
## SISTEMA SANITARIO

## SISTEMA SOCIOASSISTENZIALE

Diverse possibilità in base al territorio



# SERVIZI DELLE AZIENDE SANITARIE LOCALI (ASL) E PERCORSI DELL'UTENTE



# SERVIZI SOCIOASSISTENZIALI (E SOCIOSANITARI) DEGLI ENTI GESTORI DEI SERVIZI SOCIALI, E PERCORSI DELL'UTENTE

**VIGILANZA** su strutture pubbliche e private. **Gestione TUTELE**

**SERVIZI DIURNI** (centri diurni per minori, disabili, anziani) **E RESIDENZIALI** (comunità per mamma/bambino, per minori, disabili, dormitori per senza dimora), **LUOGHI NEUTRI**

**Unità Valutative per non autosufficienza (UVG, UVH)**

**SERVIZI SOCIALI "di base", di distretto**

**Segretariato Sociale, Counselling e tentativi di empowerment, Assistenza economica, Assistenza domiciliare, Affidamenti familiari (consensuali o no), Inserimento in centri diurni, Inserimento in comunità e strutture residenziali, Selezione candidati all'adozione, Segnalazioni alla Magistratura minorile ed esecuzione dei suoi provvedimenti. Gestione tutele. Per i "senza dimora": lavoro di strada, mense, dormitori**

**INTERVENTI**

**UTENTE**

Fate attenzione, perché è uno snodo molto rilevante, ai “percorsi” che deve compiere l’utente per accedere ai diversi servizi / interventi. E’ un tema su cui torneremo.

COME ABBIAMO RICORDATO SONO PRESENTI (E DA COLTIVARE) INTERAZIONI TRA PIU’ POLITICHE E SERVIZI. CITIAMO QUINDI ALTRI ATTORI UTILI PRESENTI A LIVELLO LOCALE:

1) Entro i Comuni operano strutture organizzative e servizi dedicati a:

- Alle politiche attive del lavoro, ad esempio per promuovere inserimenti lavorativi per persone fragili (disabili, tossicodipendenti, pazienti psichiatrici, persone soggette a imitazioni della libertà, fasce deboli in genere). Strumenti utilizzati: tirocini guidati, borse lavoro, cantieri di lavoro retribuiti dall’ente pubblico (ad esempio in lavori di pubblica utilità).
- Ai problemi della casa: rapporti con gli Enti che gestiscono l’Edilizia Residenziale Pubblica (ERP, in Piemonte l’ATC) anche per riservare alcuni alloggi a fasce deboli, supporto per evitare sfratti, mediazione tra proprietari e inquilini, ospitalità di emergenza
- Servizi educativi : asili nido, scuole materne, attività integrative nella scuola dell’obbligo e nell’estate

TRE AVVERTENZE:

- La consistenza e le attività di questi servizi possono essere molto diverse nei diversi Comuni (anche in base alla dimensione del Comune)
- Laddove i Comuni gestiscono le loro funzioni socio assistenziali tramite un loro Ente associativo (ad es. il Consorzio dei Comuni), questi interventi (concernenti “lavoro”, “casa”, “scuola”) possono essere ripartiti tra singolo Comune e Consorzio
- Possono essere operanti o meno accordi tra le Aziende Sanitarie e i Comuni per “riservare” ai pazienti psichiatrici e a tossicodipendenti alcune risorse di inserimento lavorativo e per l’abitazione. Idem tra Ministero della Giustizia e Comuni per interventi diretti a persone con limitazioni della libertà personale.

2) A protezione di persone incapaci di assumere decisioni e di comprendere, la Procura (Tribunale Civile) può nominare qualcuno che agisca per loro:

- Un TUTORE, se la persona è dichiarata interdetta
- Un CURATORE, se la persona è inabilitata, per gestire solo il patrimonio
- Un AMMINISTRATORE DI SOSTEGNO, se la persona deve essere affiancata o sostituita solo in alcune circostanze

La Procura interviene su segnalazione dei parenti, dei servizi o di terzi. Dunque se i servizi incontrano persone a rischio di essere plagiate, subornate, truffate, è opportuno che richiedano una di queste misure di protezione

3) Ricordiamo due altri attori diffusi nel territorio, per il loro notevole rapporto con i cittadini:

- I **PATRONATI**, di norma afferenti ad un sindacato, che forniscono gratuitamente informazioni e **supporto per le pratiche connesse al sistema previdenziale (pensioni di ogni tipologia) e per la prenotazione delle visite alle Commissioni INPS** per accedere alle certificazioni di handicap e di invalidità, che danno diritto alle agevolazioni conseguenti per i disabili e i loro familiari (permessi lavorativi, parcheggi, riduzioni tariffarie e fiscali), nonché alle pensioni di invalidità e alla indennità di accompagnamento
- I **CENTRI di ASSISTENZA FISCALE (CAF)**, che possono o meno afferire a un sindacato (e che a volte hanno sedi comuni con i Patronati), che forniscono non gratuitamente supporti per pratiche fiscali (dichiarazioni dei redditi), redigono gli ISEE, per la gestione dei rapporti di lavoro di assistenti familiari (cd. badanti).